



# BIOLAN

## SEPARERANDE TORRTOALETT

### Installations-, bruks- och underhållsanvisningar

Biolan Separerande Torrtoalett är en toalettanordning som placeras på golvet och som kan installeras antingen inomhus eller i en separat toalettbyggnad. Separerande Toalettens funktion baserar sig på separering av fast avfall och vätska i sitsdelen. Toaletten behöver varken vatten- eller elanslutning.

### Innehåll

Delförteckning	SV-2
1. Planering och installation	SV-3
Tekniska data	SV-3
1.1 Placering av Separerande Toalett i toalettutrymmet	SV-3
1.2 Installation av ventilationsröret	SV-3
1.3 Bortledning av vätska efter separeringen	SV-3
2. Användning och underhåll av Separerande Torrtoalett	SV-4
2.1 Innan toaletten tas i bruk	SV-4
2.2 Användning av strömmaterial	SV-4
2.3 Året runt-användning av toaletten	SV-4
2.4 Tömning av det inre kärlet	SV-4
2.5 Tömning av vätskebehållaren	SV-5
2.6 Rengöring av Separerande Torrtoalett	SV-5
3. Eventuella problemsituationer	SV-5
3.1 Lukt och fukt	SV-5
3.2 Insekter	SV-5
4. Kompostering av toalettavfall	SV-5
5. Nyttobruk av vätskan	SV-5
6. Kasseringen av produkten	SV-5
Biolan-tillbehör	SV-6
Garantiärenden	SV-6



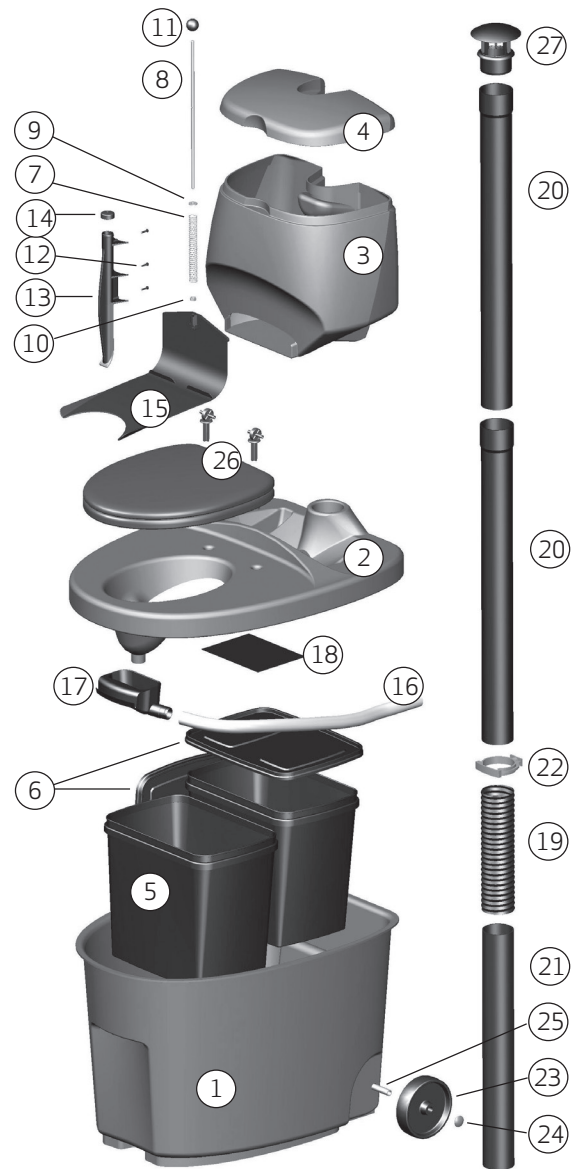
SV

### Mått

längd	78 cm
bredd	59,4 cm
sitshöjd	53 cm
höjd	85 cm
höjd till blandningsmaterialknoppen	98,5 cm
vikt	ca 16 kg
blandningsmaterialbehållarens volym	30 liter
inre kärlets volym	28 liter
ventilationsrörets diameter	75 mm
ventilationsrörets längd	750 mm
ventilationsrörets längd	600 mm
vätskeavrinningsrörets diameter	32 mm

## Delförteckning

Del	Benämning	Delnr	Material
1	Toalettbehållare, mörk grå eller	17703061	PE
1	Toalettbehållare, vit	17742010	PE
2	Lock, mörk grå eller	17703065	PE
2	Lock, vitt	17742020	PE
3+4	Strömmaterialbehållare + lock, mörk grå eller	17703063	PE
3+4	Strömmaterialbehållare + lock, vit	17742050	PE
5	Inre kärl	18703050	PE
6	Lock för inre kärlet	18703060	PE
*	Doserare hopmonterad	18703900	
7	Doserarens fjäder		Stål
8	Axel för doseraren		Stål
9	Axelns bricka		Stål
10	Axelmuttern		Stål
11	Doserarens knapp		PE
12	Fästskruv för doseraren, 3 st		Stål
13	Doserarens stomme		PE
14	Doserarens plugg		PE
15	Doserarplåt		PE
16	Bortledningsrör, svart eller	28578001	PE
16	Bortledningsrör, vitt	28578000	PE
17	Vätsketratt	18703180	PE
18	Styrplåt	18703280	PE
19	Elastiskt ventilationsrör, svart eller	19704020	PVC + stål
19	Elastiskt ventilationsrör, vitt	19704025	PE
20	Ventilationsrör på 750 mm	28704030	PE
20	Ventilationsrör 750 mm vitt, utan muff	28704035	PE
21	Ventilationsrör 600 mm, svart eller	28704040	PE
21	Ventilationsrör 600 mm, vitt	28704045	PE
22	Rörkonsol, svart eller	18704050	PE
22	Rörkonsol, vit	18704055	PE
23	Hjul	18704060	PE
24	Låsring	20070003	Stål
25	Axel	21704190	Stål
26	Pehvakka (i Finland)	70578500	PPE
26	Vitt sitslock (i övriga länder)	18700001	PE
27	Hatt för ventilationsrör	18710250	PE
	Förutom delarna på bilden, innehåller toaletten följande delar:		
	Bruksanvisning	27703175	Papper
	I en vit toalett ytterligare:		
	Föreningsmuff för ventilationsrör, vit	28575030	PE
	* Dosere hopmonterad inklusive delar: 7,8,9,10,11,12,13,14,15		



SV

Försäljning av reservdelar: återförsäljare och Biolan Nätaffär på [www.biolan.fi](http://www.biolan.fi)

## 1. Planering och installation

Se vid installation och placering av Biolan Separerande Torrtoalett till att det finns tillräckligt med plats för att använda och underhålla apparaten och att det är möjligt att leda ventilationsröret rakt genom taket upp över taknocken. Samla upp vätskan i en sluten behållare för nyttobruk, behandla den tillsammans med övrigt avloppsvatten från fastigheten eller för den till reningsverket. Då du dimensionerar vätskebehållaren och väljer plats för den, beakta att vätskemängden från en separerande toalett är ca 1-1,5 liter per person och dygn. Planera även anordningens placering med tanke på behandlingen av fast toalettavfall så att det går smidigt att utföra serviceåtgärderna.

### Tekniska data

- längd 78 cm, bredd 59,4 cm
- sitshöjd 53 cm
- höjd 85 cm, till blandningsmaterialknoppen 98,5 cm
- vikt ca 16 kg
- inre kärl 28 liter, 2 st
- ventilationsrörets yttre diameter 75 mm
- dräneringsrörets yttre diameter 32 mm

### 1.1 Placering av Separerande Toalett i toalettutrymmet

Installera den Separerande Toaletten vågrätt på golvet. Då du väljer plats för anordningen ska du ta hänsyn till de krav som ventilationen och avlägsnandet av vätska ställer samt hur man ordnar utrymmet för underhåll.

### 1.2 Installation av ventilationsröret

Led ventilationsröret från toalettanordningen rakt upp över taknocken. Krökar på ventilationsröret försämrar självdragsventilationens funktion och förorsakar på det sättet luktolägenheter. Montera ventilationsröret enligt detaljritningen (på sida 2) och täta genomföringen med en tätning som är lämplig för takmaterialet. Förläng vid behov ventilationsröret med ett avloppsrör på  $\varnothing$  75 eller med rördelar som säljs som reservdelar för toaletten.

Under svåra installationsförhållanden, eller om du installerar toaletten inomhus, rekommenderas det att ventilationens funktion säkerställs med en separat Biolan Avluftsfläkt eller en Biolan Vindventilator. Du kan skaffa Avluftsfläkten som extra utrustning och du kan vid behov även installera den i efterhand (Tillbehör på sidan 6).



Det är enklast att installera det flexibla ventilationsröret (del 19) i ett varmt utrymme och använda en skruvmejsel som hjälpmedel för tånjningen. Vid behov kan ytorna göras sliriga t.ex. med diskmedel.

### 1.3 Bortledning av vätska efter separeringen

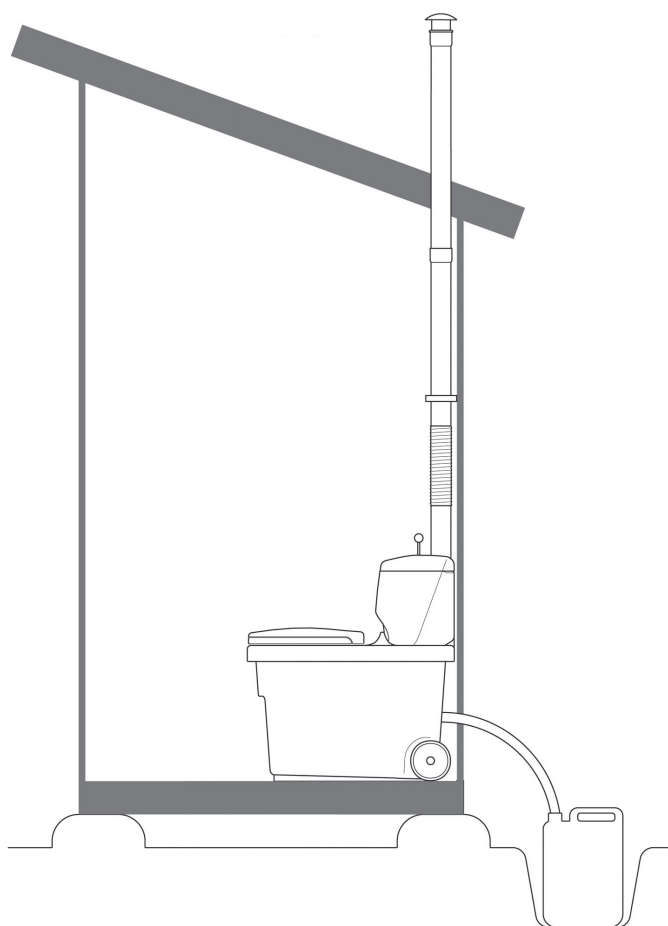
Led vätskan efter separeringen från toalettanordningen till vätskebehållaren eller till avloppssystemet. Se vid installationen till att lutningen är tillräcklig så att vätskan rinner fritt nedåt hela vägen.

Beroende på installationsstället ska du göra genomföringen som avlopp eller som rörgenomföring antingen genom väggen eller genom golvet. Diametern på vätskeslangen från toaletten är 32 mm. För bortledning av vätskan kan du använda avloppsrörsdelar på  $\varnothing$  32 mm eller en slang. Det rekommenderas att du använder en föreningsmuff vid rör- eller slanganslutningen.

Toalettanordningen har inte ett luktlås. Om du leder vätskan in i en behållare bör slangen sträcka sig ända till botten och då gör vätskeytan i behållaren ett luktlås i slangen. Då kan luften inte strömma från vätskekanistern i riktning mot behållaren. Behållaren ska förses med en övertrycksventil eller någon annan rutt för ersättningsluft.

Om du leder vätskan till avloppssystemet, beakta vid planeringen separat behovet för avloppssystemets och toalettens ventilation.

Installationsexempel  
Bilden är vägledande



SV

## 2. Användning och underhåll av Separerande Torrtoalett

Använd och underhåll den Separerande Torrtoaletten enligt anvisningarna. På det sättet är det behagligt att använda och underhålla toaletten.

Sitt alltid då du använder den Separerande Torrtoaletten för att vätskan ska separeras från det fasta avfallet. Under de första användningsgångerna ska du försäkra dig om att ditt eget sittavstånd och sättsätt stämmer med anordningen. Handled även gästerna i hur toaletten ska användas.

Den Separerande Torrtoaletten är avsedd för komposterbart toalettavfall, dvs. även för toalettavfall. Sätt inte något sådant i toaletten som förhindrar efterhanteringen av toalettavfallet, såsom:

- skräp, bindor
- kemikalier, kalk
- tvättmedel, tvättvatten
- tändstickor, aska, cigarettfimpar

### 2.1 Innan toaletten tas i bruk

Lägg ett lager på ett par centimeter med Biolan Barkströ för Komposten och Torrklosetten på botten av det främsta inre kärlet (del 5). Fyll strömmaterialbehållaren (del 3) med strömmaterial.

### 2.2 Användning av strömmaterial

Det finns en strömmaterialdoserare i strömmaterialbehållaren i toalettanordningens bakre del. Du använder den genom att trycka snabbt på knoppen (bild 1). Ju snabbare du trycker, desto längre sprids strömaterialet. Man ska inte tillsätta strömmaterial efter varje besök utan bara efter "nöd nummer två".

Det är ytterst viktigt för toalettens funktion att man använder lämpligt strömmaterial. Det rekommenderas att man använder Biolan Barkströ för Komposten och Torrklosetten eller Biolan Grundtorv som strömmaterial (Tillbehör på sida 6).

### 2.3 Året runt-användning av toaletten

Du kan använda toaletten året runt om den är installerad i en varm byggnad. Då ska du beakta värmeisoleringen av ventilationen och bortledningen av vätska vid installationen i kalla utrymmen. Se även till att vätskerörets lutning är tillräcklig så att vätskan inte fryser i röret.

En toalett som är installerad i ett kallt utrymme kan frysa till under vintern. Toalettanordningen har tillverkats av material som tål köldgrader, vilket gör att tillfrysningen inte skadar den. En toalett som är placerad i ett kallt utrymme kan användas någon enstaka gång under vintern. Töm vätskebehållaren innan vätskan hinner frysa.

Om du samlar vätskan i en kanister, töm den på hösten så att det inte uppstår skador av att vätskan fryser. Om strömaterialet i behållaren är fuktigt, kan det frysa under vintern. Då fungerar strömmaterialdoseraren inte och du ska sätta till strö manuellt.

### 2.4 Tömning av det inre kärlet

Det finns två separata inre kärler i den Separerande Torrtoaletten (bild 2). Använd bara ett av kärlet i taget. När det ena av de inre kärlet blir fullt, flytta det till anordningens bakre del för att vänta på tömningen och ta det andra kärlet i bruk. Jämna vid behov ut avfallets yta med t.ex. en käpp.

De lock som tillhör toalettens inre kärler är avsedda att användas då kärlet transporteras för tömning. Lämna locket på glänt för förvaring. Då båda kärlet har blivit fulla, töm det kärlet som blev fullt först i komposten. Ta loss toalettens ventilationsrör (del 21) från toalettens lock för tömningen (bild 3). Det elastiska ventilationsröret kan böjas i detta skede så att du kan lyfta röret uppåt. Sväng toalettanordningens lockdel till toalettens sida eller lyft bort den, så att du kan lyfta ut de inre kärlet. Det är inte nödvändigt att tvätta de inre kärlet vid tömningen.

Då du sätter tillbaka de inre kärlet på plats ska du se till att det kärlet som används kommer på rätt ställe mot separeringskålen.

Sätt ett par centimeter tjockt lager Biolan Barkströ för Komposten och Torrklosetten eller Grundtorv på kärlets botten. Se sida 5 för komposteringsanvisningar av fast avfall från den Separerande Torrtoaletten.



1. Doserarens knapp.



2. Inre kärlet.



3. Lossning av ventilationsröret.



## 2.5 Tömning av vätskebehållaren

Töm vätskebehållaren vid behov. Tömningsintervallen påverkas av behållarens volym och hur flitigt toaletten används. En person avskötar ca 1–1,5 liter vätska per dygn.

Utnyttja vätskan som är rik på näringsämnen, i synnerhet kväve, som gödsel på gården och i trädgården. Även om urin är steril, rekommenderas det att den lagras i ca 3 månader innan den används i trädgården.

Mindre mängder utspädd vätska kan också användas som kvävekälla bland trädgårdskomposten och vid kompostering av separerat toalettavfall. Alternativt kan du transportera vätskan till reningsverket för avloppsvatten. Mer information om nytt bruk av urin finns på sidan 5.

## 2.6 Rengöring av Separerande Torrtoalett

Tvätta eller rengör den Separerande Torrtoaletten vid behov. Vid rengöringen kan du använda alla vanliga hushållsrengöringsmedel. Du kan ta loss toalettens delar, vilket underlättar grundlig rengöring av anordningen. Tvätta vätskeskålen, vätsketratten (del 17) och bortföringsröret (del 16) med varmt vatten och mildt rengöringsmedel eller kristallsoda minst en gång om året för att lösgöra avlagringar av sedimenterad urin.

## 3. Eventuella problemsituationer

### 3.1 Lukt och fukt

Det förekommer inga luktproblem i en Separerande Torrtoalett som har installerats rätt och som används rätt. Om det förekommer luktproblem, kontrollera följande saker:

- försäkra dig om att det inte finns vätska på toalettbehållarens (del 1) botten. Om där finns vätska ska du kontrollera bortledningslangens fogar och tvätta behållaren för att eliminera lukten. Se till att det främre inre kärlet är på rätt ställe mot separeringskålens kant.
- att ventilationsröret från locket går rakt upp till taket ovanför taknocken. Om ventilationsröret inte är rakt eller inte når ovanför taknocken, reparera installationen eller effektivisera ventilationen med en separat Biolan Avluftsfläkt eller Biolan Vindventilator (Tillbehör på sida 6).
- att den slang som går till vätskekanistern sträcker sig ända till kanisterns botten. Då formar vätskeytan i kanistern ett luktlås i slangen och luft kan inte röra sig bakåt från kanistern mot vätskeskålen.
- att avfallet i det inre kärlet alltid är täckt med Barkströ för Komposten och Torrkklosetten eller Grundtorv.

### 3.2 Insekter

I en Separerande Torrtoalett förekommer det vanligtvis inte insekter, men om det till exempel kommer in flugor i toalettanordningen, ska du tömma båda inre kärnen i komposten och tvätta dem. För att bli av med flygande insekter i toalettutrymmet, bespruta dem med ett bekämpningsmedel som har pyretrin som aktiv ingrediens. Fråga din trädgårdsaffär om råd för lämpligt preparat.

Kontrollera samtidigt att:

- avfallet i det inre kärlet alltid har täckts med Barkströ för Komposten och Torrkklosetten.
- ventilationsröret från locket går rakt upp till taket ovanför taknocken. Om ventilationsröret inte är rakt eller inte når ovanför taknocken, reparera installationen eller effektivisera ventilationen med en separat Biolan Avluftsfläkt eller Biolan Vindventilator (Tillbehör på sida 6).

## 4. Kompostering av toalettavfall

Det avfall som töms ur Biolan Separerande Toalett måste ännu komposteras innan det kan utnyttjas. Du kan kompostera toalettavfall som sådant tillsammans med trädgårdsavfall och hushållsbioavfall. Beakta vid komposteringen de lokala avfallshanteringsbestämmelserna samt tillräckliga skyddsavstånd till grannar, brunnar och vattendrag.

Ordna komposteringen så att det inte rinner vätska i marken från komposten. Biolan Trädgårdskompostor eller Biolan Miljökompostor Sten lämpar sig bra som kompostor (Tillbehör på sida 6).

Av hygieniska skäl ska du kompostera toalettavfall minst ett år innan du använder det på ätbara växter. Om komposten används på prydnadsväxter, räcker kompostering i ett halvår. Det är förbjudet att gräva ner avfall i marken.

I en kompost bryter mikroorganismerna ner organiskt avfall under aerobiska förhållanden. Slutresultatet efter kompostering i 1–3 år är kompostmylla.

För att komposteringen ska vara effektiv, söj för levnadsvillkoren för de mikroorganismer som bryter ner avfallet. De grundläggande förutsättningarna för kompostering är tillgång till syre och näringsämnen samt lämplig fuktighet.

Mikroorganismerna i komposten lever i fuktig omgivning. Därför bör komposten vara tillräckligt fuktig men inte blöt. Fast avfall från en separerande toalett är relativt torrt och även fattig på kväve jämfört med en torrtoalett, där urin och fast material går in i samma behållare. Därför vattna komposten med vatten eller separerad urin för att göra den till en tilläggskvävekälla i komposten.

Använd grovt strömaterial eller kvistflis i lager bland avfallet för att säkerställa att komposten är lucker. För tät eller våt kompost är syrelös och börjar ruttna och lukta.

Täck kompostens yta omsorgsfullt med strö, trädgårdsavfall eller torv efter varje gång som du tillsätter toalettavfall eller vätska. Vänd komposten minst en gång under sommaren för att göra att kompostens alla ingredienser komposteras ordentligt. Toalettavfall som har komposterats omsorgsfullt utgör ett utmärkt jordförbättringsmaterial för perenner, buskar, träd och grönsaksland.

## 5. Nyttbruk av vätskan

Den separerade vätskan kan användas som sådan som kvävegödsel eller utspädd med vatten t.ex. för gräsmatta, prydnadsbuskar eller perenner. På våren kan den även användas i köksträdgården men under växtperioden bör den inte spridas ut på lövgrönsaker. Den rekommenderade lagringstiden för urin är ca tre månader innan den används i trädgården. Sprid ändå inte urin på växterna på hösten för att inte störa de mångåriga växternas förberedelser för vintern.

Ett tryggt utspädningsförhållande är 1:5, dvs. späd ut en liter urin med fem liter vatten. Du kan också använda utspädd urin men då bör du vattna utspridningsområdet ordentligt efter gödslingen för att förebygga torrfläcksjukan. Utför spridningen vid mulet väder; tidigt på morgonen eller sent på kvällen. Då är avdunstningen och luktolägenheterna minst. I hemträdgården kan du under växtsäsongen använda 1–1,5 l/m<sup>2</sup> utspädd urin.

Man kan få information om de bestämmelser som gäller komposteringen hos den lokala avfallshanteringsrådgivaren. Gå till [www.biolan.fi](http://www.biolan.fi) för mera information om kompostering och utnyttjande av urin.



Led inte näringsrika vätskor direkt ut i marken eftersom de förorsakar punktbelastning med näringsämnen.

## 6. Kasseringen av produkten

Tillverkningsmaterialen framgår av delförteckningen (sida 2). Kassera alla delar vederbörligt. Följ alltid de regionala och uppsamlingspunktspecifika anvisningarna.



PE-HD



PP

PE = polyeten  
till insamling av energiavfall eller återvinning av plast

PP = polypropen  
till insamling av energiavfall eller återvinning av plast

RST = rostfritt stål  
till återvinning av metall

Papper  
till pappersinsamling

## Biolan-tillbehör

### Biolan Barkströ för Komposten och Torrklosetten

Biolan Barkströ för Komposten och Torrklosetten är ett blandningsmaterial för kompostering och torrtoaletter tillverkat av ren, torkad och krossad barrträdsbark och torv. Regelbunden användning av det i komposten håller kompostmassan luftig och säkrar effektiv och luktfri kompostering.

Förpackningsstorlek: säck på 40 liter, bal på 85 liter

Produktnummer: 40 | 70562100,  
85 | 70562500

VVS-nummer: 40 liter 3663112,  
85 liter 3663122

### Biolan Grundtorv

Biolan Grundtorv är ren, ljus vitmossa som inte har gödslats eller kalkats. Det är naturligt surt. Biolan Grundtorv lämpar sig för förvaring av rotsaker, för jordförbättring samt för avdunstningsfat i en torrtoalett.

Förpackningsstorlek: säck på 70 liter  
Produktnummer: 55544200



SV

### Bioska Dry toilet

En biologiskt nedbrytbar påse som kan komposterar. För toalettens inre kärl. Volym ca 40 liter. I rulle finns 30 påsar.

Produktnummer: 707722001

### Biolan Pehvakka

Biolan Pehvakka är en gångjärnsförsedd värmesits, som är hygienisk och hållbar. Det förskummade elastiska materialet bryts inte under användningen och absorberar inte heller fukt. Såväl locket som sittringen kan lyftas upp, vilket gör det enkelt att rengöra sitsen grundligt. Den kan tvättas med alla de vanligaste rengöringsmedlen i hemmet. Sitsen lämpar sig för toaletter på vilka avståndet mellan gångjärnstapparna är 16 eller 18 cm.

Produktnummer: 70578500  
VVS-nummer: 3663115



### Biolan Vindventilator

Biolan Vindventilator är en fläkt som fungerar med vindkraft, effektiverar ventilationen i lagerutrymmen, torrtoaletter, badrum, reningsverk för avloppsvatten och andra utrymmen som behöver ventilation. Vindventilatorn är tillverkad av aluminium och tack vare de lättroliga lagren fungerar fläkten även vid svag vind och effektiverar i hög grad ventilationen.

Produktnummer: 70572500  
VVS-nummer: 3663109



### Biolan Avluftsfläkt

Den elektriska avluftsfläkten är avsedd för att effektivisera ventilationen i torrtoaletter. Avluftsfläktens kopplingsstycken passar direkt för ett rör vars diameter är 75 mm. Fläktens elförbrukning är bara cirka 10 W. Den fungerar med en spänning på 12 V och dess rotationshastighet kan regleras med hjälp av en transformator som ingår i förpackningen.

Produktnummer: svart 70575410  
VVS-nummer: svart 3663110



### Biolan Trädgårdskompostor

Biolan Trädgårdskompostor är avsedd för kompostering av toalett-, trädgårds- och köksavfall i småhus och fritidsbostäder. Det stora med gångjärn försedda locket gör det lättare att fylla kompostorn. Den täta konstruktionen och den reglerbara ventilationen hindrar kompostmassan från att torka, vilket minskar behovet att underhålla komposten.

Produktnummer grön 70572000,  
grå 70576700



### Miljökompostor Biolan Sten

Miljökompostor Biolan Sten är avsedd för kompostering av trädgårds- och köksavfall i småhus och fritidsbostäder. Tack vare sin rejäla storlek passar den bra för kompostering av trädgårdsavfall och toalettavfall på sommarstugan. Miljökompostorn i naturfärg sammansmälter till en del i sin omgivning och passar sålunda även in på en liten gård.

Produktnummer: grågranit 70573200



För den senaste produktinformationen, gå in på [www.biolan.fi](http://www.biolan.fi)

## Garantiärenden

Biolan Separerande Torrtoalett har ett års garanti.

1. Garantin träder i kraft på inköpsdagen och den gäller för eventuella material- och tillverkningsfel. Garantin täcker inte eventuella indirekta skador.
2. Biolan Oy förbehåller sig rätten att bestämma om den defekta delen repareras eller byts ut.
3. Skador som är förorsakade av slarvig eller hårdhänt hantering av anordningen, att bruksanvisningarna inte har följts eller normalt slitage ingår inte i garantin.

Beträffande garantiärenden vänd er direkt till Biolan Oy.



# BIOLAN

Biolan Oy  
PB 2, 27501 KAUTTUA  
Tfn +358 2 5491 600  
Fax +358 2 5491 660  
[www.biolan.fi](http://www.biolan.fi)



# BIOLAN

Biolan Oy fyller i  
Inkommet, datum:

## REGISTRERINGSKORT

Vi uppskattar respons från konsumenterna. **Du kan fylla i registreringskortet även på vår webbplats, [www.biolan.fi](http://www.biolan.fi).**

Uppgifterna på registreringskortet förvaras på Biolan Oy för eventuella garantiärenden.

### TOALETTMODELLEN ÄR:

- Biolan Icelett  
 Biolan Naturum  
 Biolan Komposttoalett  
 Biolan Torrtoalett  
 Biolan Separerande Torrtoalett  
 Biolan Populett 200  Biolan Populett 300

Kontaktpersonens namn: \_\_\_\_\_

Gatuadress: \_\_\_\_\_

Postnummer: \_\_\_\_\_

Postanstalt: \_\_\_\_\_

- Mina kontaktuppgifter får överlåtas för forskningsändamål  
 Mina kontaktuppgifter får överlämnas till personer som överväger köpbeslut

Tillverkningsnummer: \_\_\_\_\_

Tillverkningsdatum: \_\_\_\_\_

Monterad av: \_\_\_\_\_

Inköpsdatum och plats: \_\_\_\_\_

Ibruktagningsdatum: \_\_\_\_\_

Telefonnummer: \_\_\_\_\_

E-postadress: \_\_\_\_\_

Adress där toaletten är belägen: \_\_\_\_\_

- Mina kontaktuppgifter får inte användas för direktmarknadsföring

- Mina kontaktuppgifter får inte överlåtas till utomstående

### TOALETTEN ÄR INSTALLERAD I

- fast boende  
 året-runt semesterboende  
 semesterboende för sommarbruk  
 på annat sätt, vilket? \_\_\_\_\_

### BYGGNADENS LÄGE:

- tätort  
 inom kommunaltekniskt nätverk  
 på annat sätt, vilket? \_\_\_\_\_

### TOALETTEN ÄR BELÄGEN

- utedass  
 inne i bostaden med egen ingång  
 inomhus  
annan plats, vart? \_\_\_\_\_

### TOALETUTRYMMET ÄR

- utan uppvärmning  
 med uppvärmning, rumtemperatur ca \_\_\_\_ grader  
på annat sätt, vilket? \_\_\_\_\_

### TOALETTENS VENTILATION:

- naturligt  
 effektiverad med eldriven fläkt  
 effektiverad med Vindventilator  
 ansluten till maskinellt ventilationssystem  
 på annat sätt, vilket? \_\_\_\_\_

### ANTALET PERSONER SOM ANVÄNDER TOALETTEN

- är i allmänhet ca \_\_ personer

### VÄTSKOR FRÅN TOALETTEN

- samlas upp i en kanister eller behållare, volym \_\_ liter  
 Vätskan i behållaren utnyttjas på tomten  
 Vätskan i behållaren förs till reningsverk för avloppsvatten  
 leds till allmänt avloppsnätverk  
 leds till rening tillsammans med övrigt avloppsvatten  
 annat, vad? \_\_\_\_\_

### TOALETTEN TÖMS

- i en kompostor för hushålls- eller trädgårdsavfall  
 i en separat toalett-kompostor  
 i en efterkomposthög  
 direkt för prydnadsväxter  
 på annat sätt, vilket? \_\_\_\_\_

Meddelande till Biolan Oy.

---

---

---

---

Vik och tejpa ihop



betalar portot

Biolan Oy  
Kod 5015625  
27003 SVARSFÖRSÄNDELSE

Vik och tejpa ihop

---