



# **BIOLAN**

## **SIMPLETT**

**Käyttöohje**

**Bruksanvisning**

**Instructions for use**

**Gebrauchsanweisung**

**Bruksanvisning**

**Руководство по эксплуатации**

**Lietotāja rokasgrāmata**

**Naudojimo instrukcija**

**Kasutusjuhend**



FI

SV

EN

DE

NO

RU

LV

LT

ET





# BIOLAN

Säilytä käyttöohje!

## SIMPLETT

### Käyttöohje

Biolan Simplett on lattiatason päälle sijoitettava kuivakäymälä sekä sisä- että ulkokäyttöön. Simplettin toiminta perustuu kiinteän jätteen ja nesteen erotteluun istuinosassa. Käymälä ei vaadi toimiakseen vesi- tai sähköliitettä.

FI

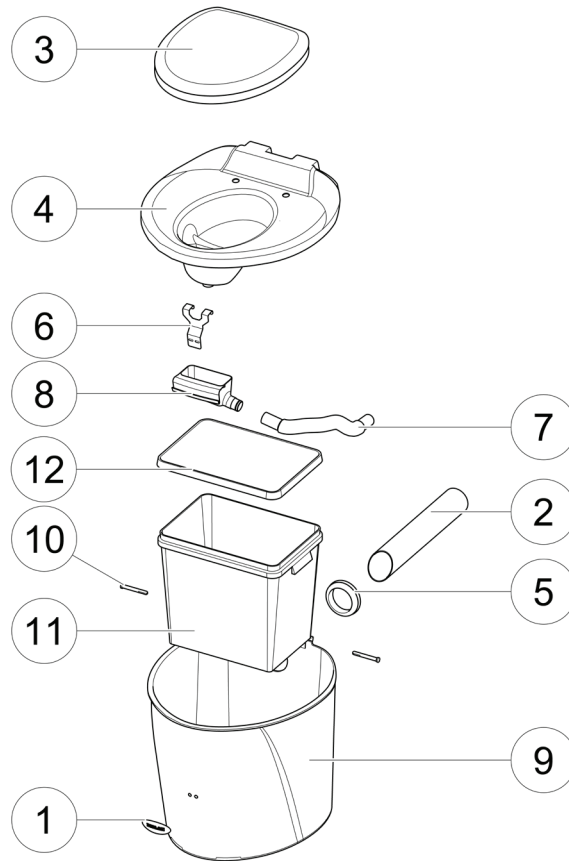
#### Sisällysluettelo

Osaluettelo	2
1. SUUNNITTELU JA ASENTAMINEN	3
1.1 Tekniset tiedot	3
1.2 Käymälän ympärivuotinen käyttö	3
1.3 Ilmanvaihto	3
1.4 Nesteenpoisto	4
2. SIMPLETT KÄYTTÖ JA HUOLTAMINEN	4
2.1 Kuivikkeen käyttö	4
2.2 Sisäastian tyhjentäminen	5
2.3 Nestesäiliön tyhjentäminen	5
2.4 Kiinteän jätteen kompostointi	5
2.5 Puhdistaminen	5
3. MAHDOLLISET ONGELMATILANTEET	5
3.1 Haju	5
3.2 Hyönteiset ja niiden toukat	5
Tuotteen hävittäminen	6
Takuuasiat	6



## Osaluettelo

Osa	Nimike	Osanro	Materiaali
1	logolevy	21570210	RST
2	vaakasuora tuuletusputki	28704055	PP (ei merkitty)/PVC
3	Pehvakka	70578500	PPE
4	käymäläsäiliön kansi	17703070	PE
5	läpivientikumi 75/83	18001001	EPDM
6	nestesuppilon kiinnike	21570210	RST
7	nesteputki joustava	28578010	PE
8	nestesuppilo	18703180	PE
9	käymäläsäiliö	17703070	PE
10	saranatappi 2 kpl	18726240	PE
11	sisäästia	18703050	PP
12	sisäästian kansi	18703060	PP
Simplett sisältää osakuvassa esitettyjen osien lisäksi:			
	tuuletusputken hattu, Ø 75 mm	40580007	PE
	käyttöohje	27703180	PAPERI



Varaosien myynti: jälleenmyyjät ja Biolan verkkokauppa ([www.biolan.fi](http://www.biolan.fi))

# (FI) KÄYTTÖOHJE

## 1. SUUNNITTELU JA ASENTAMINEN

Asenna Biolan Simplett lattiatasolle vaakasuoraan. Ota huomioon laitteen paikan valinnassa ilmanvaihdon ja nesteidenpoiston järjestäminen, sekä käytön ja huollon vaatima tila. Laitte tulee sijoittaa siten, että säiliön kansi mahtuu aukeamaan ja tyhjennys onnistuu helposti.

### 1.1 Tekniset tiedot

- syvyys 560 mm
- leveys 525 mm
- istuinkorkeus 480 mm
- korkeus 515 mm
- paino 8 kg
- sisäastian koko 28 l
- nesteidenpoistoputken ulkohalkaisija 32 mm
- nesteidenpoistoputken pituus 335 mm - 935 mm

### 1.2 Käymälän ympärivuotinen käyttö

Voit käyttää lämpimään tilaan asennettua Simplettia ympäri vuoden. Tällöin ilmanvaihto ja nesteenpoisto on lämpöeristettävä kylmien tilojen osalta ja nesteidenpoistoputkessa on oltava riittävä kaato, jotta neste ei jäädy putkeen. Mikäli neste kerätään kanisteriin, pitää se tyhjentää syksyllä, jotta se ei jäätyessään mene rikki. Kylmässä tilassa olevaa käymälää voi käyttää satunnaisesti talven aikana. Simplett on valmistettu pakkasen kestävästä materiaaleista, joten jäätyminen ei vahingoita sitä.

### 1.3 Ilmanvaihto

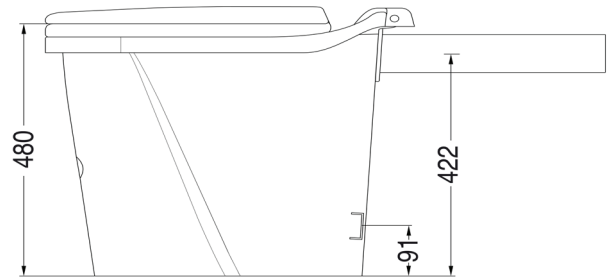
#### Vaakasuoran tuuletusputken asentaminen

Asenna vaakasuora tuuletusputki (osa 2) laitteeseen. Huomioi, että putken pää ylittää sisäastian päälle siten, että mahdollinen kondenssivesi valuu sisäastiaan (katso kuva 3).

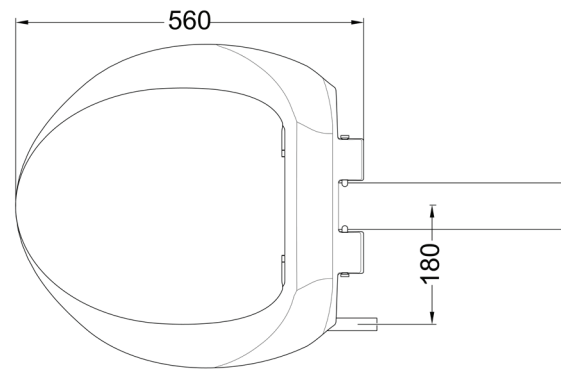
#### Tuuletusputki takaseinän läpi

Tuuletusputki takaseinän läpi (Kuva 4). Tee mittakuvan (kuva 1) mukaan takaseinään vähintään  $\varnothing 75$  mm läpivienti vaakasuoraa tuuletusputkea (osa 2) varten. Seinään tehtävän reiän tulee olla hieman laitteessa olevaa reikää ylempänä, jotta kondenssivesi ei jää putkeen seisomaan. Katkaise vaakasuora tuuletusputki sopivan mittaiseksi siten, että käyttämäsi kulmayhde yhdistyy pystysuoraan tuuletusputkeen mahdollisimman loivalla mutkalla. Varmista, että putki sijoittuu käymälän sisällä kuvan 3 mukaisesti.

Vaakasuoraa tuuletusputkea jatketaan  $\varnothing 75$  mm viemäriputkella katon harjan yläpuolelle. Tarkoitukseen suunniteltu Tuuletusputkipaketti on saatavana tarvikkeena Biolanin verkkokaupasta. Sopivaa putkea on myös saatavilla LVI-liikkeistä ja hyvin varustelluista rautakaupoista. On suositeltavaa käyttää pyörästettyä kulmayhdeä. Ylimääräiset mutkat tuuletusputkessa haittaavat painovoimaista ilmanvaihtoa ja saattavat aiheuttaa hajuongelmia. Ilmanvaihtoa voi halutessaan tehostaa Biolan Tuulituulettimella.



Kuva 1



Kuva 2



Kuva 3



Ravinnepitöisiä nesteitä ei saa johtaa suoraan maaperään, koska ne aiheuttavat liiallista pistemäistä ravinnekuormitusta.

FI

## Tuuletusputki käymälätilassa

Tuuletusputki voidaan viedä ylös myös käymälätilassa katon läpi edellä mainittuja ohjeita noudattaen (kuva 5). Katon läpiviennin voit tiivistää esim. katon läpivientisetillä. Läpivientejä on saatavana tarvikkeena Biolanin verkkokaupasta tai rautakaupoista.

## 1.4 Nesteenpoisto

### Nestesuppilon ja nesteputken asennus

Liitä nestesuppilo (osa 8) nesteputkeen (osa 7) ja asenna suppilon laitteen sisällä olevaan telineeseen (osa 6) (kuva 3). Ohjaa nesteputki laitteen sisäastian sivuitse laitteen takaosassa olevasta reiästä. Putki on joustava, ja sen pituutta voi säätää päistä vetämällä.

Ellei kohteessa ole viemärintiä, tee nesteenpoistoputkelle (osa 7) vähintään Ø 43 mm reikä takaseinään tai lattiaan (kuva 4).

### Nesteen johtaminen

Nesteputki tulee johtaa umpinaiseen kanisteriin, säiliöön tai jätevesijärjestelmään. Huomioi nestesäiliön mitoituksessa ja sijoituspaikan valinnassa, että virtsaa tulee noin 1-1,5 l/hlö/vrk. Muista nesteputken asennuksessa riittävä kaltevuus, jotta neste virtaa painovoimaisesti alaspäin, eli seinään tehtävän reiän tulee olla alempana kuin laitteessa olevan reiän (2-3cm/m). Kanisterin voi sijoittaa esim. kyljelleen tai upottaa maahan. Ohjeet kannellisen kanisteripoteron tekemiseen: [www.biolan.fi/biolanclub](http://www.biolan.fi/biolanclub)

Kanisteripaketti ja nesteputken jatkotarvikkeita on tilattavissa Biolanin verkkokaupasta tai voit kysyä niitä myös jälleenmyyjältäsi. Nesteputken jatkamiseen sopivat myös Ø 32 mm viemäriputken osat. Liitoskohdassa suositellaan käytettäväksi liitosmuhvia.

## 2. SIMPLETT KÄYTTÖ JA HUOLTAMINEN

**Simplett kuivakäymälää käytetään aina istualtaan, jotta neste ja kiinteä aine erottuisivat.**

Ensimmäisillä käyttökertoilla kannattaa istuma-asentoon kiinnittää huomiota, jotta virtsa ohjautuu oikeaan paikkaan.

Muista opastaa myös vieraita käymälän käytössä.

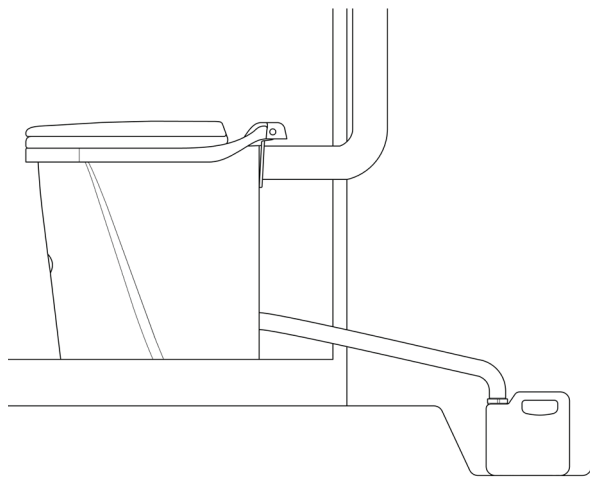
Simplett kuivakäymälään voit laittaa käymäläjätteen lisäksi wc-paperia ja kompostoituvia kosteuspyyhkeitä.

Käymälään ei saa laittaa:

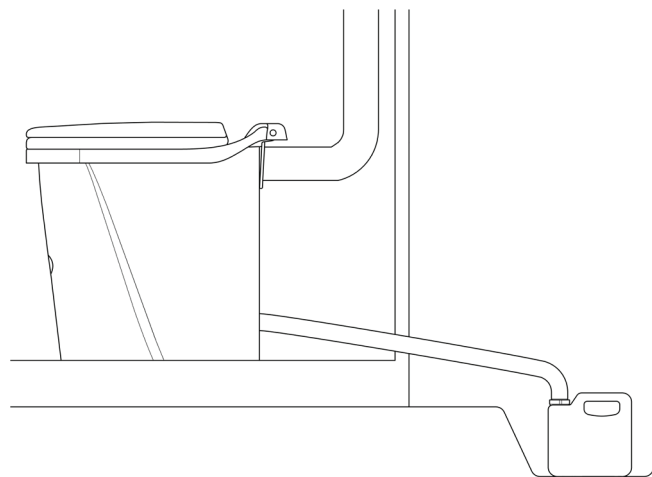
- siteitä, roskia
- kemikaaleja, kalkkia
- pesuaineita, pesuvesiä
- tuhkaa, tupakantumpeja, tulitikkuja

### 2.1 Kuivikkeen käyttö

Sopivan kuivikkeen käyttö on käymälän toiminnan kannalta ensisijaisen tärkeää. Kuivikkeeksi suositellaan Biolan Komposti- ja Huussikuiviketta tai Biolan Perusturvetta. Laita ennen käyttöön ottoa sisäastian (osa 11) pohjalle parin sentin kerros kuiviketta. Lisää kuiviketta vain "isompien" tarpeiden jälkeen.



Kuva 4



Kuva 5



Tietoa kompostointia koskevista määräyksistä saa alueelliselta jäteneuvojalta. Lisää tietoa kompostoinnista ja virtsan hyötykäyttöä löytyy sivuilta [www.biolan.fi](http://www.biolan.fi)

## 2.2 Sisäastian tyhjentäminen

Kun käymälän sisäastia tulee täyteen, tyhjennetään se kompostoriin. Mikäli käytät astian sisällä biohajoavaa pussia, laita sisältö ja pussi erikseen kompostoriin kompostoitumisen tehostamiseksi. Sisäastian pohjalle voi kuivikkeen alle laittaa sanomalehden palan.

## 2.3 Nestesäiliön tyhjentäminen

Tyhjennä nestesäiliö tarvittaessa, kuitenkin aina ennen talvea, jotta se ei jäätyessään mene rikki. Virtsa sisältää runsaasti ravinteita, erityisesti typpeä. Sitä voi käyttää heti lannoitteena puutarhassa laimennettuna veteen 1:5 tai kolmen kuukauden seisottamisen jälkeen sellaisenaan.

## 2.4 Kiinteän jätteen kompostointi

Simplett kuivakäymälästä tyhjennettävää kiinteää käymäläjätettä on hygieniasyistä kompostoitava ennen hyötykäyttöä puutarhassa; vähintään yksi vuosi ennen käyttöä syötävälle kasveille, noin puoli vuotta ennen käyttöä koristekasveille. Voit kompostoida käymäläjätteen sellaisenaan, tai puutarha- ja talousjätteen kanssa. Ota kompostoinnissa huomioon paikalliset jätehuoltomääräykset sekä riittävät suojaetäisyydet naapureihin, kaivoihin ja vesistöihin. Jätteiden hautaaminen maahan on kielletty. Käymäläjätteen kompostointi vaatii aina umpinaisen, kannellisen kompostorin, kompostoriksi soveltuu esim. Biolan Puutarhakompostori tai Biolan Maisemakompostori Kivi. Lisätietoa kompostointiin liittyvistä määräyksistä, käymäläjätteen kompostoinnista ja sen hyötykäytöstä löydät verkkosivuiltamme [www.biolan.fi](http://www.biolan.fi).

## 2.5 Puhdistaminen

Simplett kuivakäymälän kaikki osat voi puhdistaa yleisillä kodin puhdistusaineilla. Käymälän osat ovat irrotettavissa toisistaan ja kun irrotat laitteen nesteenoisto- ja tuuletusputkista saat siirrettyä sen myös ulos. Pese kannen nestemalja ja nestesuppilo (osa 8) ja huuhtelee nesteputki (osa 7) lämpimällä vedellä ja miedolla puhdistusaineella, tai kidesoodalla vähintään kerran vuodessa virtsan muodostaman sakan irrottamiseksi.

## 3. MAHDOLLISET ONGELMATILANTEET

### 3.1 Haju

Mikäli hajuongelmia esiintyy, tarkista ettei laitteen pohjalla, sisäastian alla, ole nestettä. Jos pohjalla on nestettä, tarkista nesteputken liitoskohdat ja pese tarvittaessa laitteen sisäosat (kts. kohta 2.5). Voit myös hajuongelmien ehkäisemiseksi kaataa pienen määrän vettä nestesuppiloon joka käynnin jälkeen. Muista myös peittää jätteet aina riittävällä määrällä kuiviketta.

### 3.2 Hyönteiset ja niiden toukat

Mikäli käymälässä on esim. kärpäsiä, tyhjennä ja pese sisäastia sekä tarkista runko-osan puhtaus (kts. kohta 2.5). Hävitä käymälätilassa lentävät hyönteiset sumutettavalla, pyretriini-pohjaisella torjunta-aineella. Kysy neuvoa kauppialtasi aineen valinnassa. Varmista myös, että ilmanvaihto on riittävä ja että kuiviketta on käytetty tarpeeksi.

## Tuotteen hävittäminen

Valmistusmateriaalit selviävät osaluettelosta (s.4) Hävitä kukin osa asianmukaisesti. Noudata aina alueellisia ja keräyspistekoh-  
taisia ohjeita.



PE-LD

Energijättekeräykseen tai muovin  
kierrätykseen:

PE = polyeteeni



PE-HD

Energijättekeräykseen:

PP = polypropeiini



PP

Metallinkeräykseen:

RST = ruostumaton teräs



PVC

Muovin kierrätykseen:

PVC = Polyvinyylikloridi

## Takuuasiat

Biolan Simplett kuivakäymälällä on vuoden takuu.

1. Takuu alkaa ostopäivästä ja koskee mahdollisia materiaali- ja valmistusvikoja. Takuu ei kata mahdollisia välillisiä vahinkoja.
2. Biolan Oy pidättää oikeuden päättää viallisen osan korjaamisesta tai vaihtamisesta.
3. Vahingot, jotka aiheutuvat laitteen huolimattomasta tai väkivaltaisesta käsittelystä, käyttöohjeiden noudattamatta jättämisestä tai normaalista kulumisesta eivät kuulu tämän takuun piiriin.

Takuuasioissa pyydämme teitä kääntymään suoraan Biolan Oy:n puoleen.



# BIOLAN

Biolan Oy  
PL 2, 27501 Kauttua  
Neuvonta- ja palautepuhelin:  
0600 16999, arkisin klo 9 - 12  
biolan.fi