

BIOLAN



BIOLAN HARMAAVESISUODATIN 70

Asennus-, käyttö- ja huolto-ohjeet

FI

Valmistenumero

Kokoonpanija

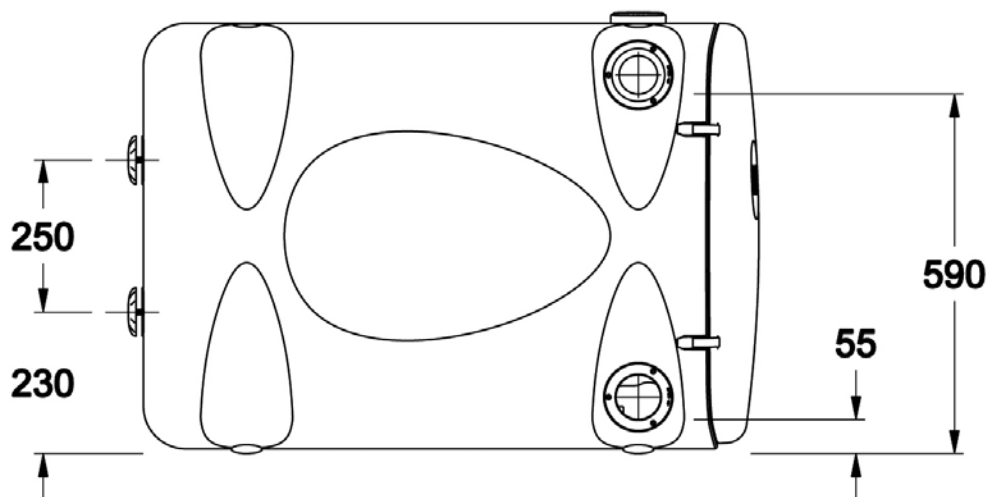
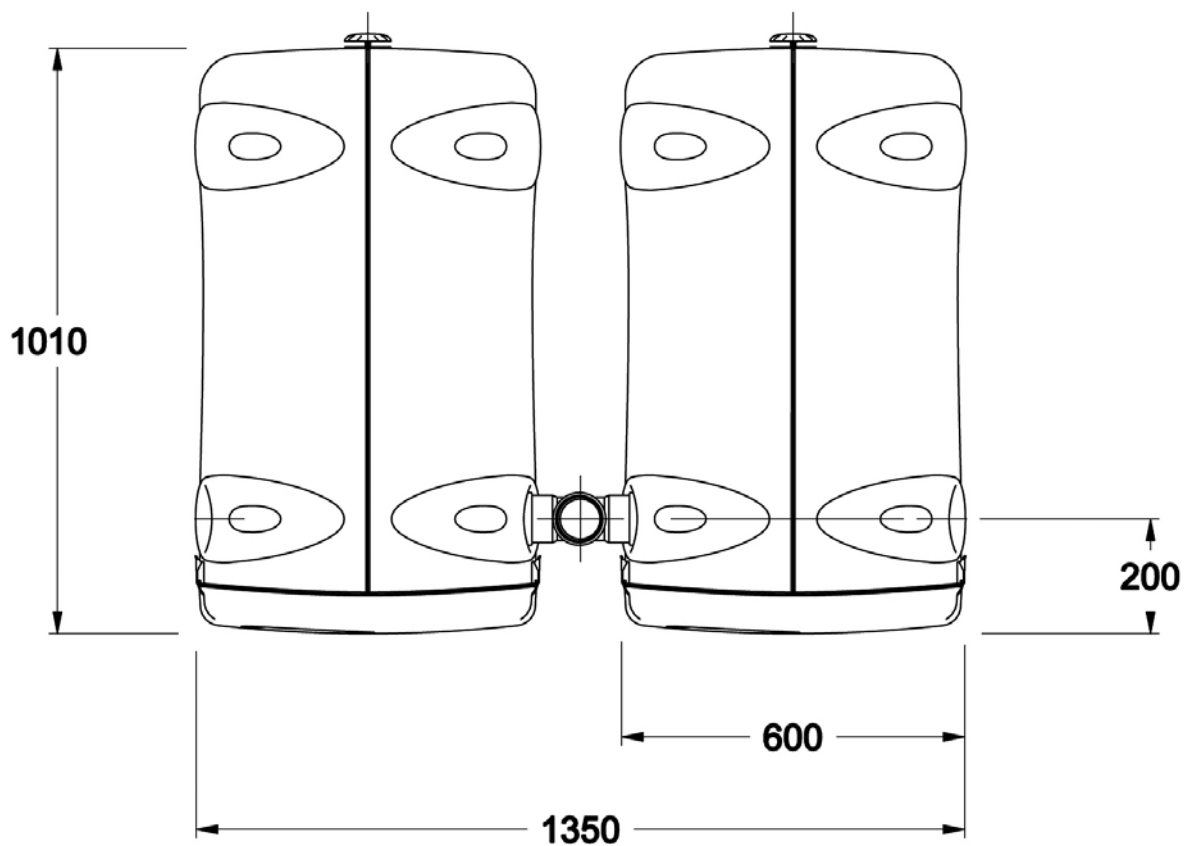
Valmistuspäivä

Myyjän leima, allekirjoitus ja ostopäivä

27733280

11/2012

BIOLAN



BIOLAN HARMAAVESISUODATIN 70

Asennus-, käyttö- ja huolto-ohjeet

Biolan Harmaavesisuodatin 70 on erityisesti vapaa-ajan asunnoille suunniteltu harmaiden jätevesien puhdistuslaite yhden perheen käyttöön. Puhdistamoon voi johtaa pesu- ja saunavedet sekä tiski- ja pyykinpesukoneen vedet. Harmaavesisuodatin 70 asennetaan maan päälle. Jätevesi johdetaan suoraan puhdistamoon painovoimaisesti tai pumppaamalla. Puhdistamon kapasiteetti riittää noin 500 litran päivittäiseen kuormitukseen, eli käytännössä 1–5 hengen käyttöön.

Sisällysluettelo

Osaluettelo	FI-2
Osakuva	FI-2
1. Yleisesittely	FI-3
2. Suunnittelu ja sijoituspaikan valinta	FI-3
2.1 Tekniset tiedot	FI-3
2.2 Sijoitetaan maan päälle	FI-3
2.3 Sijoittaminen asuinrakennuksen yhteyteen	FI-3
2.4 Jäteveden johtaminen suodattimelle	FI-4
2.5 Jäteveden purkupaikka	FI-4
3. Asentaminen	FI-4
3.1 Tulevan ja lähtevän viemäriputken liittäminen	FI-4
3.2 Suodatinmateriaalin paikoilleen laittaminen	FI-4
3.3 Ilmaventtiilien avaus	FI-4
4. Käyttö ja huolto	FI-4
4.1 Toiminnan seuranta	FI-5
4.2 Suodatinmateriaalin vaihto	FI-5
4.3 Suodattimen talvisäilytys	FI-5
5. Mahdolliset häiriötilanteet	FI-5
6. Tuotteen hävittäminen	FI-5
Biolan tarvikkeet	FI-6
Takuuasiat	FI-6
Rekisteröintikortti	FI-7



Osaluettelo

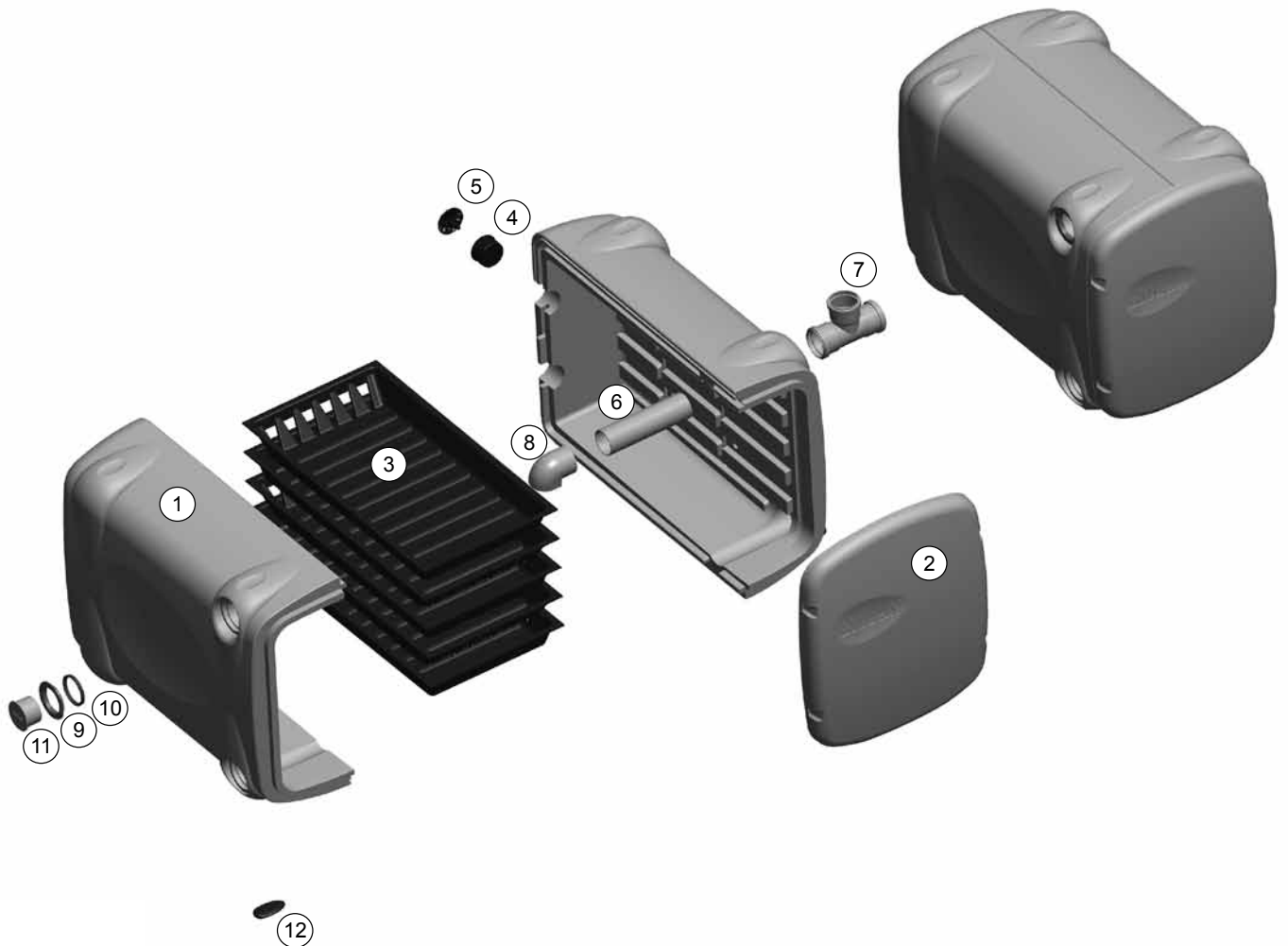
Osa	Nimike	Numero	Materiaali
1	runko	17733010	PE + uretaanieristys
2	huolto-ovi	17733020	PE + uretaanieristys
3	suodatinlaatikko	17715060	ABS-muovi
4	lautasventtiilin runko	18733080	PP
5	lautasventtiili	18715060	PP
6	liitosputki 250 x 75 mm	28733110	PP
7	muhvihaara 75 / 75 mm	28733120	PP
8	tuloputkenpää	18715250	PP
9	liitäntälaippa	18715110	PP
10	huulitiiviste	19733130	EPDM
11	tulppa 75 mm	18715130	PP
12	kumitalla	19733060	EPDM

Harmaavesisuodatin 70 sisältää osakuvassa esitettyjen osien lisäksi:

kumitallan kiinnitysruuvi	20010016	RST
oven salpa	20080008	RST
laipan kiinnitysruuvi	20010011	RST
oven tiiviste, 15 x 10 mm	19733160	EPDM solukumi
uretointitulppa, harmaa	18715240	PE
käyttöohje suomi/ruotsi	27733280	Paperi
käyttöohje kieli 10 (vain vientituotteet)	27733480	Paperi
suodatinmateriaali	70574100	Pakkaus PE

Varaosien myynti: jälleenmyyjät ja Biolan Verkkokauppa www.biolan.fi

Osakuva



1. Yleisesittely

Puhdistamo täyttää Valtioneuvoston asetuksen (209/2011) vaatimukset talousjätevesien käsittelystä vesihuoltolaitosten viemäriverkostojen ulkopuolisilla alueilla.

Kiinteistön WC:n tai kuivakäymälän jätevedet on johdettava umpisäiliöön tai käsiteltävä muuten asianmukaisesti. Suodattimeen ei saa johtaa sade-, hule- tai perustusten kuivatusvesiä. Ohjeidenmukaisesti asennetun suodattimen puhdistuskapasiteetti on noin 500 litraa vuorokaudessa, eli käytännössä 1–5 henkilön pesuvedet. Suodatinmateriaalin puhdistusteho säilyy noin 100 käyttövuorokautta, jonka jälkeen se on vaihdettava huolto-ohjeiden mukaisesti.

Suodattimen toiminta perustuu jäteveden mekaaniseen ja biologiseen suodattamiseen. Suodattimessa käytetään eloperäistä suodatinmateriaalia, johon jäteveden lika-aineet tarttuvat. Materiaalin pinnalla elävä pieneliöstö käyttää epäpuhtaudet ravinnokseen.

Harmaavesisuodatin 70 koostuu kahdesta puhdistusyksiköstä eli moduulista. Tuleva jätevesi jaetaan moduuleihin niiden välissä olevan muhvihaaran (osa 7) avulla. Molemmissa moduuleissa on viisi päällekkäin sijoitettua suodatinlaatikkoa. Jätevesi johdetaan ylimmäisiin suodatinlaatikoihin. Suodattimen sisällä jätevesi valuu painovoimaisesti suodatintasolta toiselle laatikon päädyssä olevien aukkojen kautta.



Suomessa jätevesijärjestelmän rakentaminen tai sen muuttaminen edellyttää aina kunnan rakennusvalvonnan myöntämää rakennus- tai toimenpidelupaa tai toimenpideilmoitusta. Rakentamisen lupaa haetaan asianmukaisella suunnitelmalla.

2. Suunnittelu ja sijoituspaikan valinta

2.1 Tekniset tiedot

- yhden moduulin mitat: (leveys x korkeus x syvyys) 600 x 700 x 1010 mm
- kaksi moduulia rinnakkain: leveys n. 135 cm
- putkiyhteet Ø 75 mm viemäriputkille
- tulo- ja lähtöyhteen korkeusero on 530 mm (pudotuskorkeus)
- kapasiteetti n. 500 litraa vuorokaudessa
- paino ilman suodatinmassaa 2 x n. 38 kg

2.2 Sijoitetaan maan päälle

Biolan Harmaavesisuodatin 70 sijoitetaan maan päälle. Suodatin sijoitetaan paikkaan, johon ei kerry seisovaa vettä esimerkiksi tulva-aikana. Puhdistamo voidaan asentaa ulos ilman sääsuojaa. Laite on lämpöeristetty, minkä ansiosta se toimii pikkupakkasilla. Mikäli suodatinta käytetään talvella, siihen on kuitenkin asennettava lisävarusteena saatava Biolan Lämmityskaapeli, tai suodatin tulee sijoittaa tilaan, jonka lämpötila on nol-lan yläpuolella. Sijoituspaikkaa valittaessa on lisäksi huomioitava käyttö- ja huoltotoimenpiteiden vaatima tila. Laitteen edessä tilaa on oltava suodatinmateriaalin vaihtoa varten vähintään yksi metri. Myös laitteen sivuilla ja takana tulee olla riittävästi tilaa, jotta viemäriin lähtöyhteen liitoksen huolto sekä takaseinän ilmanvaihtoventtiilin säätö on mahdollista. Ilmanvaihtoventtiileitä ei saa peittää tai ilmanvaihto on järjestettävä muutoin, jotta pieneliöiden tarvitsema hapensaanti varmistuu.

2.3 Sijoittaminen asuinrakennuksen yhteyteen

Biolan Harmaavesisuodattimet ovat ensisijaisesti tarkoitettu sijoitettavaksi ulkotiloihin. Mikäli suodatin asennetaan sisätiloihin tai asuinrakennuksen välittömään yhteyteen (esim. terrassin alle) suunnittelussa tulee huomioida, että tilaan on oma huoltosisäänkäynti. Tilassa on oltava lattiakaivo tai tila on maapohjalla mahdollisten häiriötilanteiden vuoksi.

Puhdistamon korvausilma otetaan purkuputken päästä ja poistoilma johdetaan viemärituuletuksena rakennuksen katolle. Hajuhaittojen välttämiseksi laitteen omat ilmaventtiilit pidetään suljettuina. Poistoilma voidaan myös johtaa suodattimen takaseinän ylemmästä ilmaventtiilistä erilliseen poistoilmakanavaan. Sisätiloihin asennettaessa poistoilmakanavaan asennetaan imuri, jotta suodattimen sisätila pysyy lievästi alipaineisena.



Aina kun Harmaavesisuodatin sijoitetaan asuinrakennuksen lämpimiin tiloihin, tai asuinrakennuksen välittömään yhteyteen, asennuksen oikeellisuus tulee varmistaa rakennuksen LVI-suunnittelusta vastaavalla asiantuntijalla.

2.4 Jäteveden johtaminen suodattimelle

Jätevedet johdetaan suoraan suodattimeen joko viettoviemärillä tai pumppukaivon avulla. Tasaisen jakautumisen varmistamiseksi tuloputkessa on hyvä olla ennen muhvihaaraa (osa 7.) 80 cm:n mittainen suora osuus vähentämässä tulevan vesivirran pyörteilyä.

Mikäli pumppauksessa hyödynnetään olemassa olevia saostuskaivoja, niiden on oltava umpinaiset ja hyväkuntoiset. Pumpun käyntiä tulee jaksottaa kellokytkimellä niin, että yhden käyntijakson aikana pumppu tuo suodattimelle korkeintaan 20 litraa jätevettä. Käyntijaksojen välin tulee olla vähintään 10 minuuttia. Biolan Ajastin, Uppopumppu ja Pumppauskaivo ovat saatavilla lisävarusteina.

2.5 Jäteveden purkupaikka

Puhdistettu jätevesi johdetaan sopivaan purkupaikkaan, esim. kivipesään tai avo-ojaan. Suunnittelussa tulee huomioida, että jäteveden purku on esteetöntä myös korkean pinta- tai pohjaveden aikaan. Avo-ojaan johdettaessa putken päähän on hyvä laittaa läppä tai verkko jyrksijöiden ja muiden pieneläinten pääsyn estämiseksi.

3. Asentaminen

Suodatin asennetaan tasaiselle, kantavalle, routimattomalle alustalle, esimerkiksi sorapatjan, murskepatjan tai valetun betonilaatan päälle. Suodattimen tulee olla vaakasuorassa sekä pituus- että poikittaissuunnassa, jotta jätevesi virtaa tasaisesti hyödyntäen kaiken puhdistuspinta-alan suodatinmateriaalista.

3.1 Tulevan ja lähtevän viemäriputken liittäminen

Viettoviemäreitä asennettaessa tulee huomioida riittävä kaltevuus (vähintään 1 -1,5 %), jotta jätevesi virtaa esteettä talon lähtöviemäristä aina purkupisteeseen saakka. Moduuleissa on molemmilla puolilla tulo- ja poistoyhteet 75 mm viemäriputkille. Tuloyhteet sijaitsevat moduulien yläreunassa ja poistoyhteet alareunassa. Moduulien tuloyhteet liitetään toisiinsa liitosputkien (osa 6.) ja muhvihaaran (osa 7.) avulla. Rakennuksesta tuleva viemäriputki liitetään moduulit yhdistävään muhvihaaraan.

Muhvihaaran avulla tuleva jätevesivirta jaetaan tasaisesti molempiin moduuleihin. Tasaisen jakautumisen voi varmistaa siten, että tuloputkessa on ennen muhvihaaraa 80 cm:n mittainen suora osuus vähentämässä tulevan vesivirran pyörteilyä. Puhdistetun veden poistoyhteet ovat suodattimen alareunassa, molemmin puolin moduleita.

Puhdistettu jätevesi voidaan johtaa purkupaikkaan joko molemmista moduuleista erikseen tai yhdistämällä moduulien purkuyhteet toisiinsa väliputkella ja johtamalla vesi ulos toisen moduulin purkuyhteestä. Moduulien purkuyhteet voi yhdistää myös tuloputken kaltaisella muhvihaaralla, jolloin puhdistetun jäteveden ulosottoaika saadaan moduulien väliin. Ylimääräiset tulo- ja poistoyhteet suljetaan toimitussisältöön kuuluvilla tulpilla (osa 11.). Tuloviemäri tulee eristää, mikäli puhdistamoa käytetään talvella. Purkuviemäriin eristyksen tarve on arvioitava tapauskohtaisesti.

3.2 Suodatinmateriaalin paikoilleen laittaminen

Suodatinmateriaali on pakattu kuljetusta varten muovipusseihin. Muovipussit poistetaan. Suodatinmateriaali revitään ilmavaksi ja levitetään kevyesti taputtelemalla tasaisesti laatikkoon. Lopuksi suodatinmateriaalia vedetään n. 5 cm taaksepäin laatikon purkupäässä olevien V-aukkojen edestä.

Suodatinmateriaalilaatikat ovat identtisiä, mutta huomioi laatikoiden suunta – ylimmäinen laatikko vie veden takaseinää kohti, seuraava tuo veden huolto-ovelle päin jne. Alimmainen laatikko vie veden takaseinää kohti, mistä vesi valuu muotoitua pohjaa pitkin purkuviemäriin.

3.3 Ilmaventtiilien avaus

Suodattimen toiminta perustuu pieneliöiden toimintaan. Eläkkeeseen pieneliöt tarvitsevat happea, joten suodattimen ilmanvaihdosta on huolehdittava. Ilmanvaihtoa varten moduulien takaseinissä on kaksi säädettävää lautasventtiiliä. Kesäajaksi avataan moduulin molempia lautasventtiileitä 10–20 mm raolleen. Talvikäytössä venttiilit pidetään vain hiukan raollaan (n. 5–10 mm). Hajuhaittojen välttämiseksi laitteen omat ilmaventtiilit pidetään suljettuina kokonaan, jos tuuletus on toteutettu viemärintuuletuksena (katso kohta 2.3.).

4. Käyttö ja huolto

Laitetta tulee käyttää ja huoltaa ohjeiden mukaan sekä seurata säännöllisesti sen toimintaa. Jätevesijärjestelmän huollossa on huomioitava myös mahdollisesti käytössä olevan pumppukaivon ja saostussäiliöiden huolto.

Suodattimeen voi johtaa pesu- ja saunavedet sekä tiski- ja pyykinpesukoneenvedet. Puhdistamo sietää pieniä määriä siivouksessa käytettäviä antibakteerisia ja klooripohjaisia puhdistusaineita. Pesuaineiden annostelussa tulee noudattaa valmistajan antamia ohjeita.

Suodattimeen ei saa johtaa WC:n tai kuivakäymälän jätevesiä, sade-, hule- tai perustusten kuivatusvesiä. Puhdistamoon ei saa johtaa myrkyllisiä kemikaaleja tai niitä sisältäviä aineita, jotka voivat tappaa jätevettä puhdistavat pieneliöt, esimerkiksi putkenavausaineet, maalit, öljyt, liuottimet. Haitalliset aineet tunnistaa tuotteen pakkauksen kemikaalimerkinnoista:

Myrkyllinen



Syövyttävä



Ympäristölle vaarallinen



Syttyvä



Hapettava



4.1 Toiminnan seuranta

Suodattimen toimintaa pitää seurata vähintään kaksi kertaa käyttökauden aikana. Oikein toimiva puhdistamo ei haise voimakkaasti, suodatinmateriaali on kosteaa ja ulostuleva vesi on kirkasta, hajutonta eikä juurikaan sisällä kiintoainetta.

Tarkista, että

1. jätevedettä virtaa tasaisesti molemmissa moduuleissa, kaikista laatikon aukoista.
2. suodatinmateriaali on noin 5 cm:ä irti laatikon purkupäädyn aukoista.
3. ilmanvaihtoventtiilien säätö on oikeassa asennossa ja ilma kulkee esteettä.
4. viemäreiden näkyvät liitokset ovat kunnossa.
5. puhdistettu jätevesi virtaa vapaasti pois suodattimesta.

4.2 Suodatinmateriaalin vaihto

Puhdistamon suodatinmateriaali on vaihdettava normaalitilanteessa noin 100 käyttövuorokauden välein. Suodatinmateriaalina saa käyttää vain Biolan suodattimille tarkoitettua materiaalia. Biolan Oy ei takaa laitteen puhdistustehoa millään muulla suodatinmateriaalilla.

1. Vaihda kaikkien laatikoiden suodatinmateriaalit kerralla.
2. Avaa puhdistamon huolto-ovi ja vedä suodatinmateriaalilaatikat vaakatasossa ulos laitteesta.
3. Tyhjennä suodatinmateriaali kompostiin tai käytä katteena koristekasveille.
4. Täytä laatikot uudella suodatinmateriaalilla. Revi suodatinmateriaali ilmavaksi ja levitä kevyesti taputteleamalla tasaiseksi kerrokseksi laatikkoon. Vedä lopuksi suodatinmateriaalia taaksepäin noin 5 cm:ä laatikon V-aukkojen edestä.
5. Tarkista ja puhdista jäteveden tulo- ja poistoyhteet.
6. Laita suodatinmateriaalilla täytetyt laatikot takaisin suodattimeen. Suodatinmateriaalilaatikat ovat identtisiä, mutta huomioi laatikoiden suunta – ylimmäinen laatikko vie veden takaseinää kohti, seuraava tuo veden huolto-ovelle päin jne. Alimmainen laatikko vie veden takaseinää kohti, mistä vesi valuu muotoiltua pohjaa pitkin purkuviemäriin.
7. Varmista, että laite on vaakasuorassa sekä pituus- että poikittaissuunnassa, jotta jätevesi jakaantuu tasaisesti molempiin moduuleihin ja valuu tasaisesti suodatinlaatikosta toiseen.
8. Sulje suodattimen huolto-ovet huolellisesti.
9. Kirjaa ylös huoltotoimenpiteet.

4.3 Suodattimen talvisäilytys

Suodatinmateriaalilaatikat jätetään suodattimen sisälle. Suodatinmateriaalin jäätyminen ei vahingoita laitteen rakenteita. Mikäli suodatinmateriaali on keväällä käyttöön otettaessa jäässä, se sulatetaan valuttamalla suodattimen läpi lämmintä, puhdasta vettä.

5. Mahdolliset häiriötilanteet

Suodatinmateriaalilaatikko on jatkuvasti täynnä vettä

Suodatinmateriaalilaatikon tulee valua tyhjäksi käyttökertojen välillä. Mikäli näin ei tapahdu, saattaa suodatinmateriaali olla tukkeutunut.

1. Varmista, että suodatinmateriaali on noin 5 cm:ä irti laatikon purkupäädyn aukoista. Tarvittaessa siirrä suodatinmateriaalia hieman taaksepäin.
2. Tarkista suodatinmateriaalin ikä. Raskaassa kuormituksessa ja jatkuvassa käytössä suodatinmateriaali saattaa tukkeutua jo sadan käyttövuorokauden aikana. Vaihda suodatinmateriaali tarvittaessa.

Suodattimessa on karpäsiä

Harmaavesisuodattimen ilma-aukoissa on tiheäsilmainen karpäsverkko. Silti suodattimeen saattaa joskus pesiä pieniä karpäsiä tai sääskiä. Mikäli karpäset häiritsevät, voit torjua niitä torjunta-aineella, jonka tehoaineena on pyretriini. Kysy neuvoa kauppalvalmisteen valinnassa puutarhakauppiaaltsi.

6. Tuotteen hävittäminen

Valmistusmateriaalit selviävät osaluettelosta (s.FI-2) Hävitä kukin osa asianmukaisesti. Noudata aina alueellisia ja keräyspistekohtaisia ohjeita.



PE = polyeteeni
energiajätekeräykseen tai muovin kierrätykseen



PP = polypropeini
energiajätekeräykseen tai muovin kierrätykseen

RST = ruostumaton teräs
metallin keräykseen

Paperi
paperinkeräykseen

FI

Biolan tarvikkeet

Saatavuus vaihtelee maittain. Kysy lisää jälleenmyyjältäsi.

Biolan Suodatinmateriaali

Harmaavesisuodattimen suodatinmateriaali on kotimaista, järven kunnostustyön yhteydessä nostettua lampisirppi- tai kuirisammalta. Ravinteikkaissa olosuhteissa kasvanut sammal on tehokas ja luonnonmukainen materiaali jätevesien puhdistamiseen.

Tuotenumero 70574100,
LVI-numero 3623604



Biolan Näytteenottokaivo

Näytteenottokaivo on lisätarvike, mikä helpottaa jätevesijärjestelmän toiminnan seuranta ja mahdollistaa laadukkaan jätevesinäytteenoton. Soveltuu myös salaojakaivoksi ja pumppukaivoksi.

Tuotenumero 70571300,
LVI-numero 3623605



Pumppauspaketti

Pumppauspaketti on lisätarvike asennuskohteisiin, joissa jätevesiä ei ole mahdollista johtaa suodattimeen painovoimaisesti viettoviemärillä. Ajastimen avulla jätevesi syötetään sopivina annoksina Pumppauskaivosta suodattimeen. Pumppauspaketti sisältää kolme osaa: Ajastin, Uppopumppu ja Pumppauskaivo. Osat on saatavissa myös erikseen.

Tuotenumero 70577300,

LVI-numero 3623606

Sisältää osat:

Ajastin 70577000,
LVI-numero 3623608

Uppopumppu 70577100,
LVI-numero 3623609

Pumppauskaivo 70577200,
LVI-numero 3623607



Takuuasiat

Biolan Harmaavesisuodatin 70:llä on viiden vuoden takuu.

1. Takuu alkaa ostopäivästä ja koskee mahdollisia materiaali- ja valmistusvikoja. Takuu ei kata mahdollisia välillisiä vahinkoja.
2. Biolan Oy pidättää oikeuden päättää viallisen osan korjauksesta tai vaihtamisesta.
3. Vahingot, jotka aiheutuvat laitteen huolimattomasta tai väkivaltaisesta käsittelystä, käyttöohjeiden noudattamatta jättämisestä tai normaalista kulumisesta eivät kuulu tämän takuun piiriin.
4. Takuukorvauksissa ostajan on esitettävä asiallisesti täytetty takuutodistus tai eritelty ostokuitti.

Takuuasioissa pyydämme teitä kääntymään suoraan Biolan Oy:n puoleen.

BIOLAN

Biolan Oy
PL 2, 27501 KAUTTUA
Tuoteneuvonta:
puh.0600 16999, arkisin klo 9 - 12 (maksullinen)
www.biolan.fi

REKISTERÖINTIKORTTI

Biolan Oy täyttää

Saapumispäivä: _____

Kuluttajapalaute on meille tärkeää. Tämän rekisteröintikortin palauttaneiden kesken arvotaan vuosittain maaliskuussa Biolan tuotepaketti (arvo noin 100 €). **Rekisteröintikortin voit täyttää myös nettisivuillamme, www.biolan.fi/tuoterekisterointi.** Rekisteröintikortin tiedot säilytetään Biolan Oy:llä mahdollisten takuuasioiden varalta.

SUODATTIMENI ON:

- Biolan Harmaavesisuodatin light
 Biolan Harmaavesisuodatin 70
 Biolan Harmaavesisuodatin 125
 Biolan Saunasuodatin

Yhteystietoni saa antaa tutkimustarkoituksiin

Yhteystietoni saa luovuttaa ostopäätöstä harkitseville

Yhteystietojani ei saa käyttää suoramarkkinointiin

Yhteystietojani ei saa luovuttaa ulkopuolisille

Valmistenumero: _____

Valmistuspäivä: _____

Kokoonpanija: _____

Ostopäivä ja paikka: _____

Käyttöönottopäivä: _____

Puhelinnumero: _____

Sähköpostiosoite: _____

Suodattimen sijaintiosoite: _____

Talousveden hankintatapa

- vesihuoltolaitoksen vesijohto
 oma kaivo
 muu, mikä? _____

Vedenkulutus vuodessa m³

- arvio _____
 mittari _____

Suodattimen asennuspaikka

- vakituinen asunto
 ympärivuotinen loma-asunto
 kesäkäytössä oleva loma-asunto
 saunarakennus
 muu, mikä? _____

Suodatin on sijoitettu

- ulos pihamaalle
 rakennuksen alle
 sisätilojen yhteyteen omalla sisäänkäynnillä
 muu, mikä? _____

Jätevesi johdetaan suodattimelle

- viettoviemärillä
 ajastimella varustetulla pumpulla
 suoraan ilman saostuskaivoja
 saostuskaivojen kautta
 muuten, miten? _____

Jätevettä tulee seuraavista vesikalusteista

- keittiön tiskiallas
 astianpesukone
 pyykinpesukone
 käsilavaaari(t)
 suihku
 sauna
 muualta, mistä? _____

Jätevesi johdetaan suodattimen jälkeen

- avo-ojaan
 kivipesään
 muualle, minne? _____

Viesti Biolanille:

Taita ja teippaa yhteen

BIOLAN
maksaa postimaksun

Biolan Oy
Tunnus 5015625
27003 VASTAUSLÄHETYS

Taita ja teippaa yhteen
